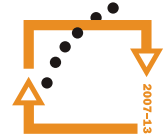




MINISTERSTVO ŠKOLSTVÍ,
MLÁDEŽE A TĚLOVÝCHOVY



OP Vzdělávání
pro konkurenceschopnost

INVESTICE DO ROZVOJE VZDĚLÁVÁNÍ

Agrární ekonomika a politika - III

OP Vzdělávání pro konkurenceschopnost

Aktivita 02

prof. Ing. Věra Bečvářová, CSc.

becvar@mendelu.cz

Rapotín 26. 3. 2010

České zemědělství a jeho vývoj v evropském kontextu

Realizace ekonomické reformy na počátku devadesátých let dvacátého století znamenala pro českou ekonomiku a v jejím rámci i pro agrární sektor výrazné změny podmínek dalšího rozvoje. Ty souvisely jak s celkovými přístupy k formování hospodářské politiky státu a vymezování pozice jednotlivých odvětví v ekonomice ČR, tak s definováním míry a forem státních zásahů do ekonomiky.

Přechod od centrálně plánované k tržní ekonomice v této fázi znamenal nejen změnu ekonomických institucí a vztahů mezi nimi, ale i řádové změny v rozměru jednotlivých odvětví a jejich podílu na tvorbě hrubého domácího produktu a jeho užití. Současně se tříbily názory na oprávněnost tvorby odvětvových programů a projekcí v rámci makroekonomických postulátů, t. j. o formy a nástroje realizace hospodářské politiky.

V agrárním sektoru se navíc vyznačovaly nejen složitostí procesu transformace vlastnických vztahů a forem zemědělského podnikání, ale především podstatnými změnami vnějších podmínek jeho dalšího vývoje. Zásadní a mocný vliv poptávkové stránky jsme měli možnost poznat v praxi při odstranění záporné daně z obrátu u potravin již v polovině roku 1990.

Zvýšení spotřebitelských cen potravin téměř o čtvrtinu, které bylo důsledkem odstranění této „spotřebitelské dotace“ logicky vyvolalo řádový pokles spotřebitelské poptávky po potravinách. V dané situaci potravinářský průmysl i obchod zareagovaly v této fázi bezprostředně a jednoznačně. Plně realizovaly výhody svého monopolního postavení a pokles poptávky na trhu potravin promítly do odvozené (snížené) poptávky po zemědělských surovinách.

Zmrazení cen zemědělských komodit při prakticky neomezené a liberalizací podporované možnosti zvyšování cen v navazujících fázích zpracování a obchodu se projevil v mimořádném růstu zisku. Již v prvním čtvrtletí 1991 se meziročně zvýšil zisk potravinářských podniků zhruba čtyřnásobně, po uplatnění přechodných limitů obchodní marže se pohyboval na úrovni dvojnásobku stavu roku 1990.

Ke zvýšení cen došlo i v oborech s kritickou poptávkovou bariérou. U výrobků jatečných, masných a mlékárenských byl dosažený zisk meziročně vyšší o 40 až 70 %. Vyšší než dvojnásobný zisk realizovaly podniky v oborech výroby rostlinných a živočišných tuků a olejů, v mlýnské, pekárenské a těstářské výrobě, ve výrobě cukrovinek a cukrářských výrobků a ve výrobě sladu a pivovarských výrobků...

INVESTICE DO ROZVOJE VZDĚLÁVÁNÍ

Makroekonomické přístupy k formování odvětvové struktury národního hospodářství v realizaci ekonomické reformy a nastartování liberalizačních procesů v tomto období vedly k výraznému snížení podpory zemědělského podnikání. Spolu s odstraňováním bariér zahraničního obchodu zemědělskými a potravinářskými komoditami kde se prakticky otvíraly možnosti pro částečné řešení problémů nadprodukce zemědělských komodit v zemích Evropské unie i v rozhodujících zámořských státech., to nemohlo nemít nepříznivý vliv na situaci v českém zemědělství. Promítalo se do *omezování rozsahu výroby, do snižování intenzity využívání jeho přírodních zdrojů i do změn struktury zemědělské produkce.*

Podstatné *změny vnějšího okolí* transformujícího se zemědělství a potravinářství ČR jsou dnes již neoddelitelně spojeny s vývojem na evropském a světovém agrárním trhu. Přitom narůstající problémy s nadprodukcí zemědělsko-potravinářských komodit v EU i v agrárním sektoru rozhodujících zámořských exportérů a s tím související tlak na liberalizaci agrárního trhu zákonitě vedou k poklesu světových cen rozhodujících zemědělských produktů. Liberalizace trhu a jeho globální rozměr pak motivují i změny v agrárních politikách a volnu takových forem státní ingerence, které vedou k řešení specifických sociálně ekonomických problémů zemědělství a venkova, aniž by přispívaly ke stimulaci dalšího růstu zemědělské produkce.

Česká republika, obdobně jako další země střední a východní Evropy vstupující do EU v roce 2004, se v předvstupním období vyrovnávala s odlišnými podmínkami, než byly nastaveny zemědělcům E 15 v dřívějším modelu Společné zemědělské politiky (dále SZP). Přes finanční podporu poskytovanou EU zemědělství vstupujících států v tomto období stále přetrvává rozdíl v úrovni podpory mezi zeměmi původní E15 a nových členských zemí E10 resp. EU 12 i po roce 2004.

Spolu se sociálněekonomickým prostředím rozšířené Evropské unie, podstatně širším společným trhem zemědělských produktů a změnami SZP utváří v současnosti stále výrazněji podmínky prosperity zemědělských výrobců i další proces, a to formování potravinového hospodářství na bázi agrobiznisu. Možnost zapojit se do komoditního potravinového řetězce případně světové sítě jako dodavatel suroviny se dnes stala nezbytným předpokladem prosperity zemědělců z hlediska vývoje jejich produkce i vývoje příjmů. Formování agrobiznisu má přitom velmi významné regionální dimenze. Je patrné, že v ČR je ovlivněno průběhem a výsledky transformace oborů potravinářského průmyslu i služeb pro zemědělství řadí se k dalším významným faktorům determinujícím rozsah českého zemědělství.

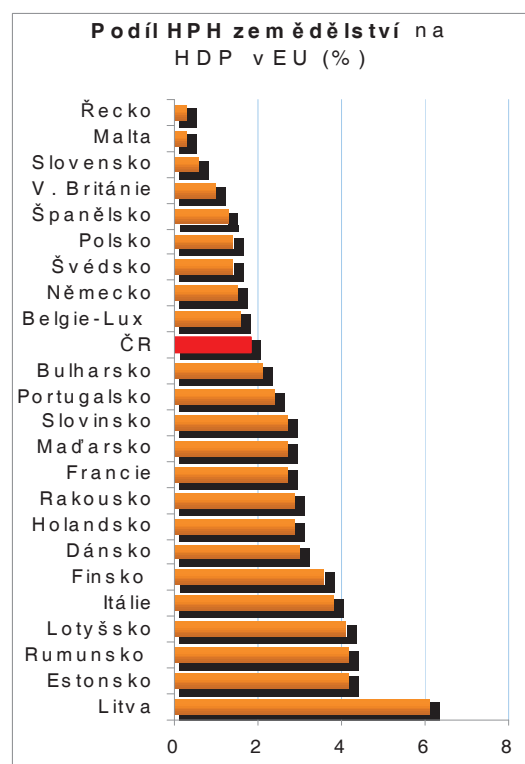
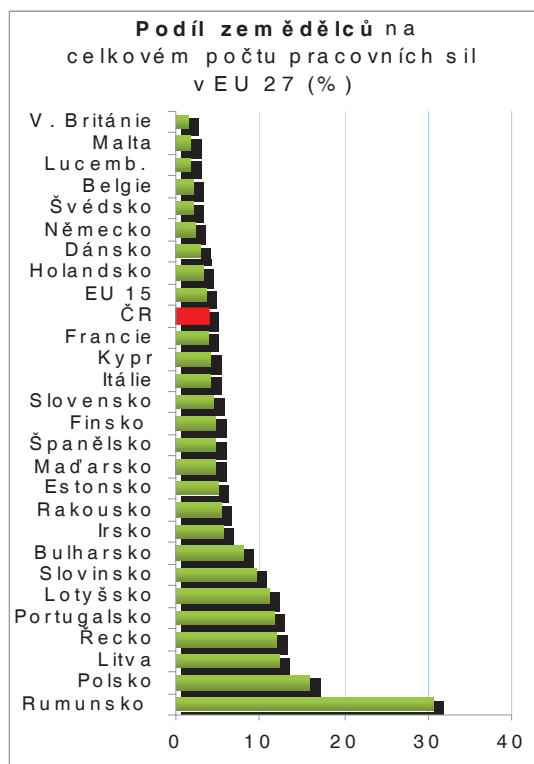
INVESTICE DO ROZVOJE VZDĚLÁVÁNÍ

Rozměr a základní charakteristiky vývoje českého zemědělství

Podle základních statistických indikátorů charakterizujících postavení odvětví v ekonomice, tj. podílu na tvorbě hrubého domácího produktu a podílu na zaměstnanosti, potom je **ve vývoji českého zemědělství již od poloviny dvacátého století prokazatelný pokles** v obou těchto relativních ukazatelích:

- ✓ podíl zemědělství na tvorbě hrubého domácího produktu dlouhodobě klesá: v roce 1948 tvořil podíl 17,6 %, v roce 1987 již jen 7,1 %, v roce 2007 2,11 % HDP;
- ✓ počet pracovníků v zemědělství i jejich podíl na celkovém počtu trvale činného obyvatelstva klesl z 1 319 tis. pracovníků (33 %) v roce 1948, na 528 tis. (10 %) v roce 1987; v roce 2007 již pracovalo v českém zemědělství pouze 182 tis. osob, což je 2,87 % celkového počtu pracovníků v ekonomice ČR a podíl zemědělců dále klesá.

Tento vývoj je však typický pro vývoj zemědělství rozvinutých ekonomik obecně. V současném období lze situaci v členských zemích EU dokumentovat následujícím porovnáním (údaje za rok 2006, zdroj Eurostat, DG AGRI EK).



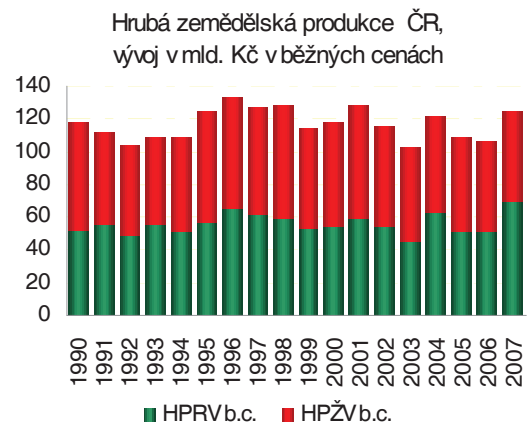
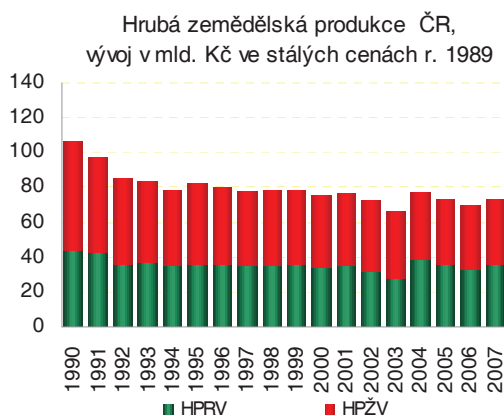
I když se Česká republika „opticky“ pohybuje horní polovině uvedené škály zemí v obou indikátorech, rozdílné pořadí ostatních zemí u obou indikátorů jen potvrzuje, jak různorodá je

INVESTICE DO ROZVOJE VZDĚLÁVÁNÍ

povaha evropského zemědělství. Týká se to nejen struktury, ale i výrobního zaměření a celkové koncepce politiky ovlivňující vývoj zemědělství jednotlivých zemí.

Je zřejmé, že *problémem není samotný pokles uvedených ukazatelů*. Ten pouze potvrzuje jednu ze zákonitostí vývoje agrárních trhů projevující se především v rozvinutých ekonomikách¹. Otázkou je *základna a dynamika vývoje*, ze které tyto ukazatele vycházejí. Jedná se o vývoj rozsahu a konečné produkci odvětví, tedy o vliv vývoje výrobního rozměru i efektivity využívání výrobních faktorů. V těchto souvislostech již není pohled zdaleka tak jednoznačný. Pokles relativních ukazatelů byl v případě českého zemědělství provázen i trvalým snižováním rozměru odvětví. Při narůstající nerovnováze na agrárním trhu a omezení rozpočtových transferů od roku 1991 následně docházelo k uvolňování výrobních faktorů (zejména pracovních sil a kapitálu) z odvětví a k celkovému poklesu výkonnosti.

Z hlediska rozměru odvětví lze vývoj zemědělství hodnotit pomocí údajů o vývoji hrubé zemědělské produkce (HZP) celkem a produkce rostlinné a živočišné ve stálých (s.c.) a běžných cenách (b.c.) od roku 1990 takto. (Zdroj: ČSÚ)



Porovnání vývoje hrubé zemědělské produkce obou základních odvětví zemědělství ve stálých a běžných cenách umožňuje kromě posouzení vývoje objemu rostlinné a živočišné výroby rámcově hodnotit i vlivy vývoje cen.

Jak je zřejmé z grafů dokumentujících vývoj rostlinné a živočišné produkce v ČR od roku 1990, odrážejí se zde i jednotlivé etapy hospodářské politiky.

Po roce 1990, kdy byly částečně regulovány ceny placené zemědělcům u rozhodujících komodit je typický poměrně malý rozdíl mezi produkcí ve stálých a běžných cenách.

¹ Pokles je vyvoláván objektivně rychlejším růstem ostatních odvětví v ekonomice, zvyšující se produktivitou práce v zemědělství spojené s rychlou implementací technologií a inovací a v podstatě stagnující poptávkou po potravinách.

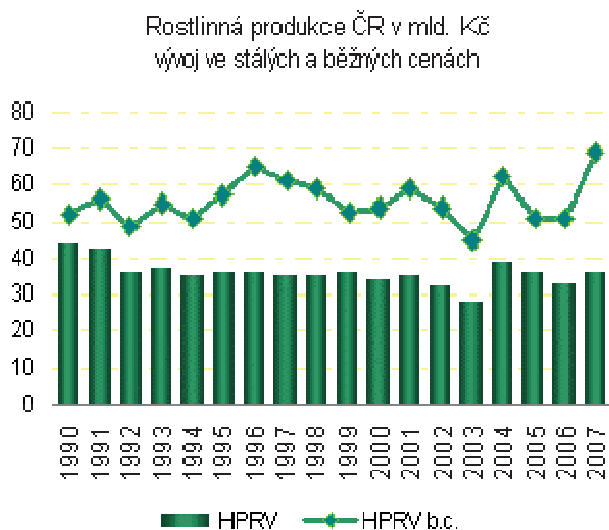
INVESTICE DO ROZVOJE VZDĚLÁVÁNÍ

Postupně však cenový vliv na produkci zesílil s odlišnými projevy v rostlinné a živočišné produkci.

Pro vývoj v rostlinné produkci jsou typické silnější **výkyvy** běžných cen, které se na celkovém výstupu odvětví v běžných cenách promítají dokonce výrazněji než změny resp. výkyvy samotného objemu produkce (tj. vývoj v s. c.).

První výraznější růst cen rostlinných komodit byl v letech 1995 – 1996. K dalšímu růstu cen, již výrazně ovlivněným vývojem na světovém trhu, dochází až v závěru sledovaného období, tj v roce 2007.

Z porovnání dlouhodobějšího vývoje v posledních téměř dvaceti letech však vyplývá, že ani tento poslední cenový výkyv v r. 2007 v zásadě nepřekonává rozpětí růstu z první poloviny devadesátých let.



Z hlediska hodnocení vlivu vstupu ČR do EU uvedená komparace potvrzuje, že vstup do EU v roce 2004 se v růstu cen zemědělských výrobců u rostlinných komodit v podstatě neprojevil.

Strukturálně zůstávají zhruba na úrovni roku 1990 plochy obilovin (1,6 mil. ha), s menšími výkyvy v desítkách tisíc hektarů.

Pokles zaznamenávají plochy okopanin,

a to nejen cukrovky, ale i brambor.

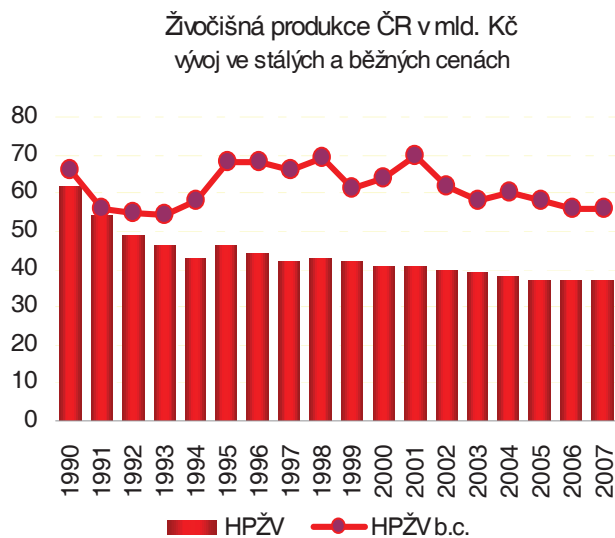
Výrazně se naopak zvýšily plochy olejnin, zejména řepky. V porovnání s rokem 1980 z 60 tis. ha a rokem 1990 (105 tis. ha), se v posledních 5 letech plochy řepky pohybují v rozmezí od 250 – 340 tis. ha. Objem produkce řepky se ve srovnání s rokem 1990 ztrojnásobil.

Významný a trvalý pokles je však zaznamenán v **živočišné produkci**. Jak je patrné z porovnání vývoje této produkce ve stálých a běžných cenách, pokles, který byl markantní zejména v prvních letech ekonomické reformy, se zcela nezastavil ani v předvstupním období na přelomu milénia. Pro další vývoj je rizikem skutečnost, že rozměr živočišné produkce stále klesá i po vstupu do EU (dokonce v porovnání s předcházejícími 5 lety výrazněji).

INVESTICE DO ROZVOJE VZDĚLÁVÁNÍ

Určitou „korekční“ roli při hodnocení vývoje živočišné produkce sehrává v tomto případě cenový faktor, který při posuzování celkového výstupu odvětví v běžných cenách relativizuje důsledky snížení skutečného rozměru tohoto odvětví.

Realitou však je, že pokles v průběhu sledovaného období je tak výrazný, že mění původní poměr obou základních odvětví.



Tradičně vyšší podíl živočišné produkce chápaný i jako určitý faktor vyšší finalizace rostlinné produkce s vyšší úrovní přidané hodnoty prvovýrobních odvětví již není zachován. Klesl celkový objem produkce, výrazné snížení zaznamenávají jak produkty na bázi chovu skotu (mléko, hovězí maso) tak i prasat (vepřové maso). Ke zvýšení dochází v produkci drůbeže.

Snížení rozměru živočišné výroby se promítá i ve *změnách stavů hospodářských zvířat*. Stavby skotu se proti původním 3 mil. ks v roce 1990, snížily na 1 391 tis. ks, ovšem při růstu (zejména mléčné) užitkovosti. Téměř o jednu třetinu se snížily i stavby ovcí.

Stavy prasat, které dosáhly vrcholu v roce 1981 a to 5 106 tis. ks, poklesly na současných 2 830 tis. ks. Zastavil se i růst stavů drůbeže. Proti nejvyšším hodnotám v roce 2000 (30,8 mil. ks), i zde dochází k poklesu, a to až na 24,6 mil. ks v r. 2007.

Při téměř stejné úrovni produkce obilovin tak kromě strukturální nerovnováhy mezi téměř 1 mil. ha trvalých travních porostů a poklesem stavů přežvýkavců, vzniká další rozpor u stavů prasat i drůbeže (monogastrů) a produkce obilovin. Tuzemská spotřeba obilovin ke krmení se postupně snížila o více než 1,5 mil. t, tedy o třetinu proti výchozímu období.

Jako jeden z argumentů používaných při zdůvodňování nezbytnosti poklesu rozměru zemědělství (především extenzivní cestou využívání půdy) bývá uváděn *negativní vliv vysoké intenzity zemědělské výroby na zemědělskou krajinu*.

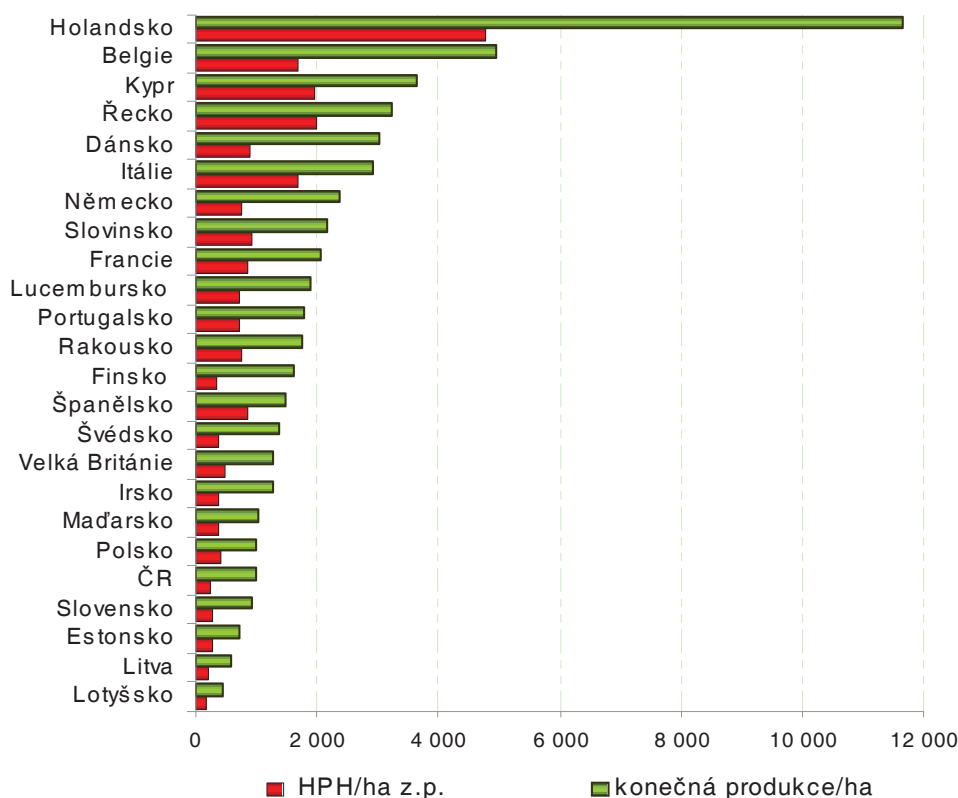
O tom, že *otázku růstu efektivnosti výroby a přidané hodnoty* (při vhodně volené intenzitě a technologii jako cestě snižování jednotkových výrobních nákladů) lze řešit při optimálním využití výrobních faktorů, svědčí porovnání úrovně konečné zemědělské produkce a realizace

INVESTICE DO ROZVOJE VZDĚLÁVÁNÍ

přidané hodnoty na 1 ha zemědělské půdy v zemích EU 25 v následujícím přehledu² (zdroj Eurostat, DG AGRI EK)

Konečná zemědělská produkce a přidaná hodnota

v € na 1 ha evidované půdy, EU 25 r. 2006



Z přehledu, ve kterém jsou členské státy řazeny podle úrovně konečné zemědělské produkce (agricultural output) na 1 ha evidované půdy a současně uvedena i částka hrubé přidané hodnoty, lze kromě pořadí především identifikovat jak země s vysokou intenzitou využívání půdy a speciální strukturou výroby, resp. země, které se výrazněji orientují na živočišnou produkci s odpovídajícím zaměřením struktury rostlinné výroby.

Zajímavé je i relativně velmi dobré postavení zemí jihu Evropy s výrobou komoditně odlišnou, orientující se převážně na export čerstvého (jižního) ovoce a zeleniny.

Z hlediska celkového postavení EU v konkurenci globálních trhů je vodítkem výsledek hodnocení výstupu zemí rozhodujících výrobců typických evropských komodit, jakými jsou především Německo, Francie a Itálie.

² Je samozřejmé, že se zde promítají i další vlivy, mj. i vliv rozdílné výrobní struktury a podíl živočišné a rostlinné produkce.

INVESTICE DO ROZVOJE VZDĚLÁVÁNÍ

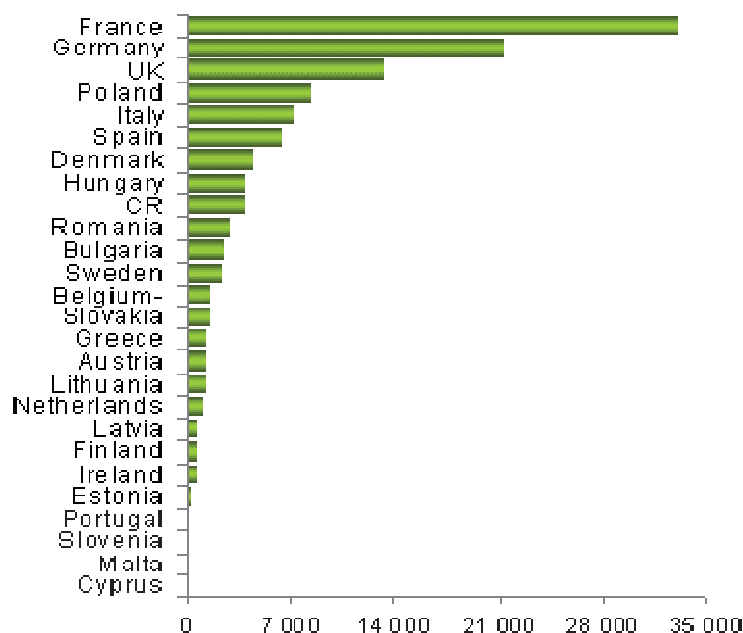
Celkové proporce a vývoj v produkci rostlinných komodit: svět, EU a ČR

Úvodní informací a východiskem pro hodnocení celkového vývoje produkce vybraných rostlinných komodit podává *přehled o objemu produkce* dané komodity podle jednotlivých členských zemí. Údaje uváděné v tisících tunách současně charakterizují postavení rozhodujících výrobců dané komodity i místo České republiky v této struktuře v rámci Evropské unie. Tím dávají i určitým základ pro interpretaci indikátorů relativní změny v průběhu sledovaného období (1993 – 2007) v rámci následných komparací vývoje.

Pšenice

je jednou z rozhodujících komodit, které profilují rostlinnou výrobu ve většině členských zemí. Jak dokumentuje následující přehled, rozhodujícími producenty jsou již tradičně Francie, Německo a Velká Británie.

Produkce pšenice v členských zemích EU (r. 2007, tis.t)

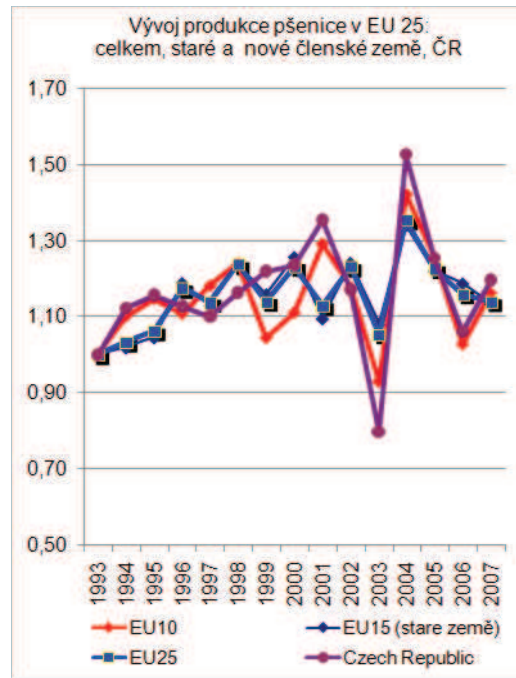
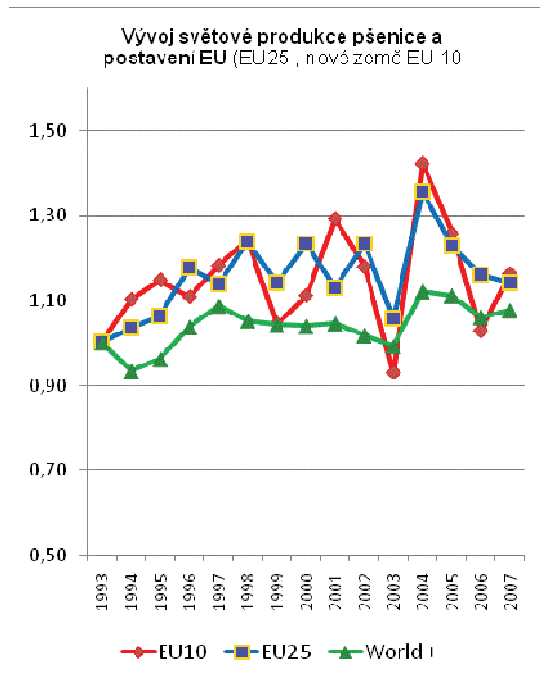


Z nových členských zemí je to zejména Polsko, čtvrté v pořadí největších producentů této komodity v rámci EU. Rovněž postavení ČR a jeho sousedů co do objemu produkce potvrzuje poměrně vysoké zastoupení této komodity ve sklizňových plochách obhospodařované půdy.

Z hlediska *postavení* států současné Evropské pětadvacítky ve světové produkci pšenice nedošlo ve sledovaném období k významným změnám. Podíl EU 25 se pohybuje zhruba na úrovni 20 % (rozmezí 19 – 22 %) celkové světové produkce této komodity, s tím, že zvýšení od roku 2004 bylo do značné míry ovlivněno právě růstem evropské produkce.

INVESTICE DO ROZVOJE VZDĚLÁVÁNÍ

Jak dokumentuje porovnání postavení EU 25 a nových členských zemí ve vývoji celkové produkce světa u pšenice ve sledovaném období, typické jsou především výraznější meziroční výkyvy v produkci dané komodity.



Tento vývoj potvrzuje, že u dané komodity v Evropě byl daleko výraznější obecný projev výkyvů počasí v tomto regionu než případné zásahy do strukturálních změn ve prospěch této komodity, a to i při snaze o posílení dalšího nepotravinářského zhodnocení této zemědělské suroviny při řešení energetických otázek apod. Obdobně, i když s výraznějšími výkyvy zejména v období 2002 – 2005, lze charakterizovat celkový vývoj v produkci pšenice ve skupině zemí střední a východní Evropy v rámci EU 10 i samotný vývoj v České republice.

O tom, že však dochází i k výraznějším a zřejmě i trvalejším strukturálním změnám u této komodity i uvnitř Společenství, svědčí podrobnější *pohled na vývoj ve vybraných členských zemích*. Z přehledu o vývoji produkce v jednotlivých zemích na základě bazických indexů, kdy rok 1993 je výchozím pro navazující propočty, lze odvodit, že *rozhodující producenti* (Francie, Německo, Velká Británie) v zásadě *zachovávají rozměr a dokonce mírně zvyšují celkový objem produkce* pšenice právě po roce 2004, tedy po rozšíření EU o 10 nových členů (země střední a východní Evropy).

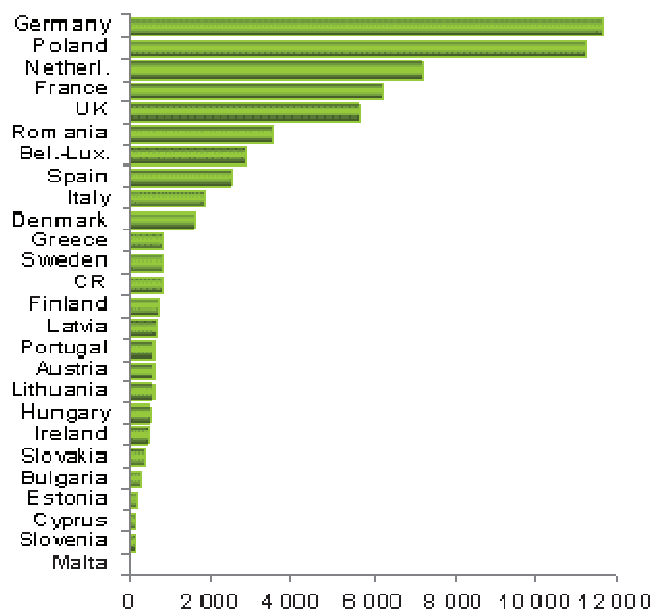
Rovněž v České republice u produkce této komodity nejsou zaznamenány významnější výkyvy ani změny v trendu v porovnání s rozhodujícími evropskými producenty.

INVESTICE DO ROZVOJE VZDĚLÁVÁNÍ

Brambory

Rozhodující výrobce a podíl jednotlivých zemí na celkové produkci brambor uvádí přehled.

Produkce brambor v členských zemích EU (r. 2007, tis. t)



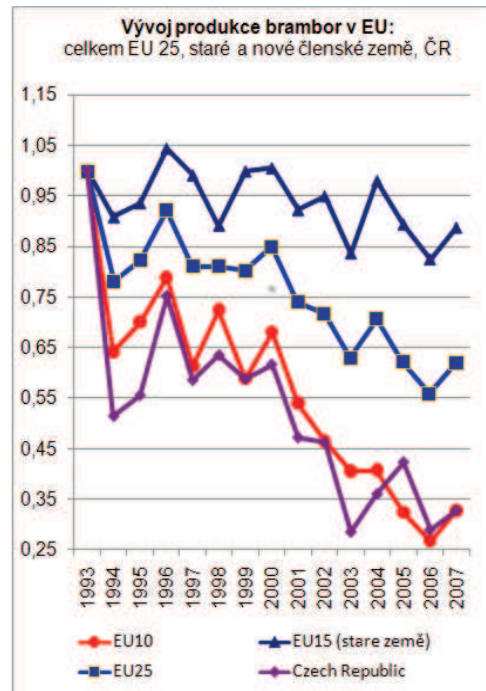
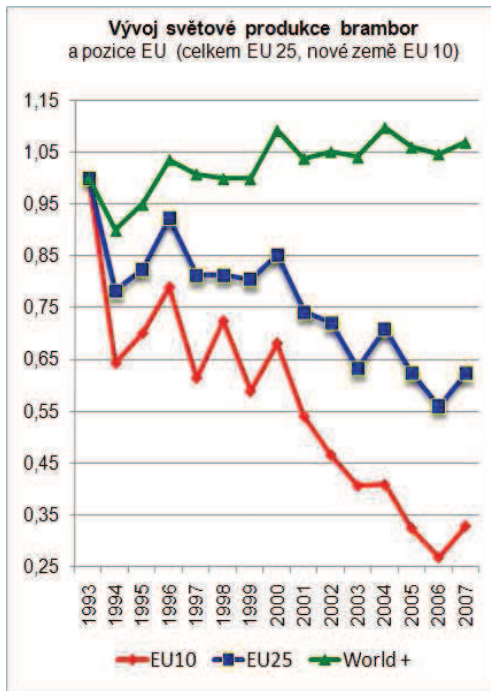
I v tomto případě se jako *rozhodující producenti* profilují sousední země, a to Německo, následované Polskem. Velmi významnou je však u této komodity pozice Nizozemí, které přes nesrovnatelně nižší celkovou rozlohu zemědělské půdy, se řadí před další, co do výměry významně větší země, jakými jsou Francie a Velká Británie.

Podíl zemí EU 25 na celkové produkci brambor ve světě se výrazně snížil.

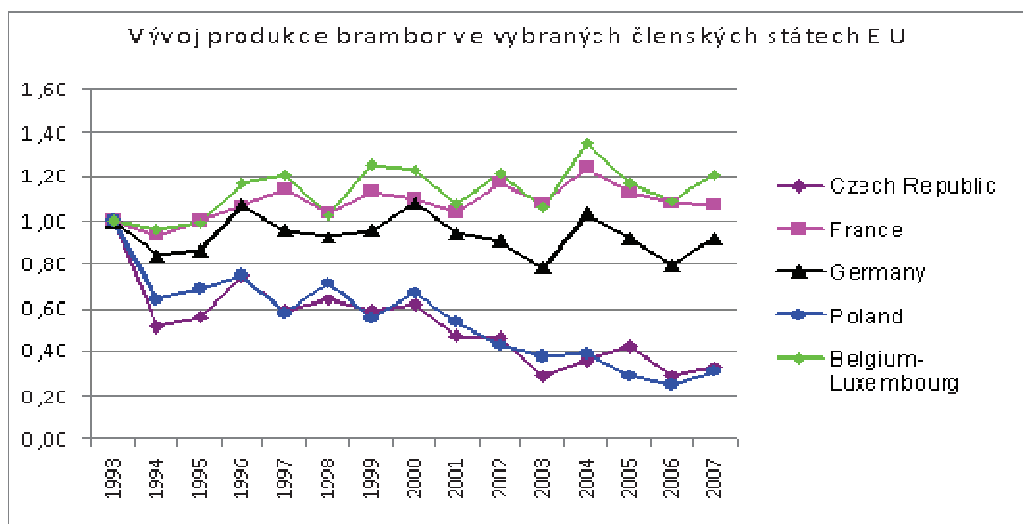
Proti roku 1993, kdy produkce uvedených evropských zemí ve výši 93,7 mil. tun tvořila téměř třetinu (31,11 %) veškeré světové produkce, v roce 2007 to bylo již pouhých 18 % (při produkci EU 58,2 mil. tun). O tom, že se jedná o trvalý pokles v produkci nikoliv výkyv, svědčí i srovnání vývoje pomocí bazických indexů v období 1993 – 2007.

Kromě významného poklesu celkové angažovanosti Evropské unie na světové produkci je však podstatně větším problémem, že *v podstatě veškerý pokles v produkci brambor jde v podstatě pouze na vrub nových členských zemí EU 10*, jak dokumentují následující grafy:

INVESTICE DO ROZVOJE VZDĚLÁVÁNÍ



V této skupině zemí, včetně České republiky, došlo k poklesu produkce z původních 44,5 mil. t z roku 1993 na pouhých 18,4 mil. t v roce 2007. K poklesu produkce došlo již v první polovině devadesátých let a v předvstupním období, což ovlivnilo jednání o referenčním množství při vstupu. Problémem je však následný, ještě výraznější pokles po vstupu do EU, tj. od roku 2004. Zhruba na stejné úrovni zůstává naopak produkce v Německu, k růstu produkce dochází ve Francii, která svou výměrou ploch a objemem produkce významně ovlivňuje tento trh. Další výraznější růst zaznamenává i produkce brambor v Belgii.

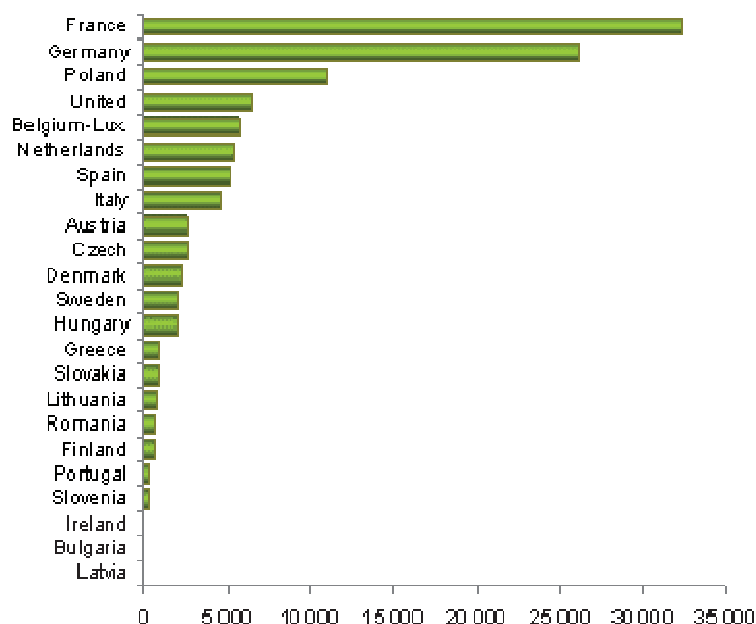


INVESTICE DO ROZVOJE VZDĚLÁVÁNÍ

Cukrovka

jako další ze sledovaných okopanin zaznamenala v průběhu sledovaného období rovněž *výrazné změny*. Týkají se jednak postavení EU u této komodity a jejího vývoje v celkové produkci ve světě, ale též *reakce starých a nových zemí* na tento vývoj. I v případě této komodity jsou rozhodujícími producenty Francie a Německo, za kterými následuje první z nových členských zemí, Polsko. S ohledem na celkovou rozlohu zemědělské půdy je významná produkce cukrovky i v Holandsku a Belgii.

Produkce cukrovky v členských zemích EU (r. 2007, tis. t)

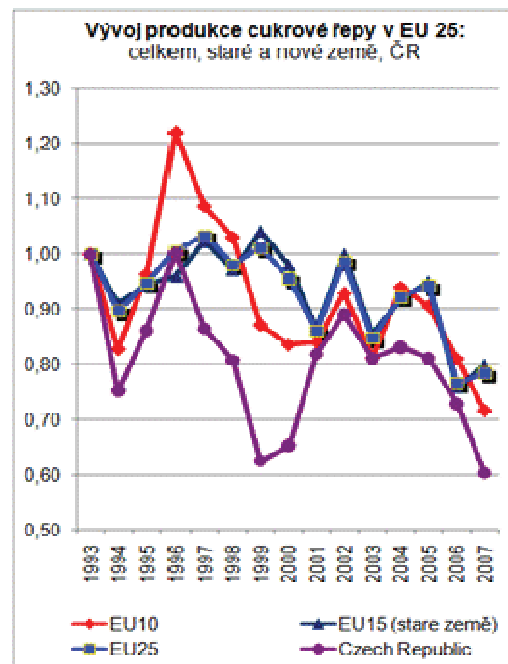
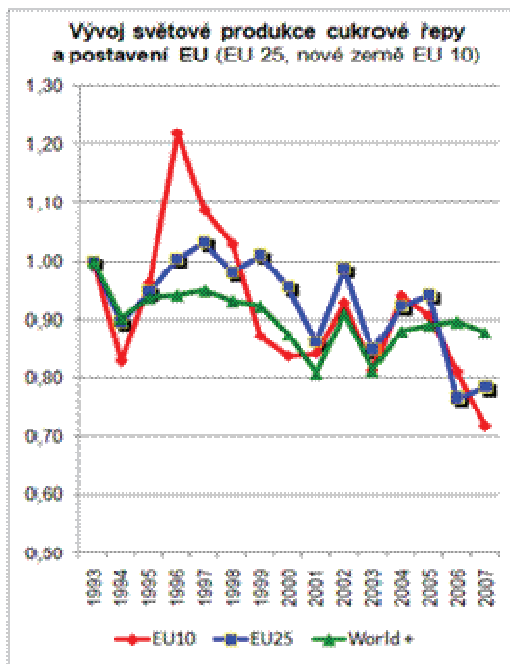


Obecně dochází k *poklesu produkce i podílu* EU 25 na světové produkci u cukrovky, a to z původně 51% podílu světové produkce (produkce EU 143 mil. t bulev) v roce 1993 na současných 45 %, (při objemu produkce EU 112 mil. t bulev) v roce 2007.

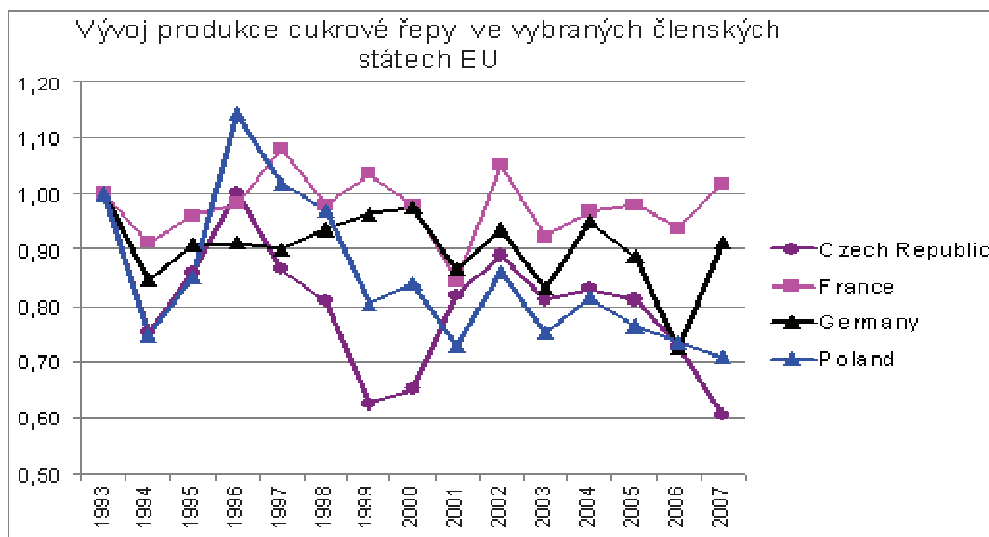
O tom, že *podstatně výraznější byl tento pokles v EU 10*, svědčí porovnání vývoje v produkci dané komodity v Evropské unii jako celku, původní EU 15 a nových členů EU 10 vstupujících v roce 2004. I když se celkový objem produkce EU obecně snižoval, podstatně výrazněji se projevil až *téměř řádový pokles* právě v EU 10.

Zde produkce z roku 1993 (celkem 24,5 mil. tun) klesla do roku 2007 na 70 % výchozího objemu. V ČR se jedná dokonce o snížení produkce až na úroveň 60 % výchozího stavu.

INVESTICE DO ROZVOJE VZDĚLÁVÁNÍ



Ve vývoji EU 10 členských zemí se kromě propadu na počátku devadesátých let a určitém oživení v letech 1996 – 1997, nejvýrazněji a negativně promítla opatření již po vstupu těchto zemí do EU v souvislosti s krácením kvót řepného cukru, kde opět roli sehrály subjekty navazující fáze zpracování této komodity (což umožňovala i forma různé aplikace systému kvót v jednotlivých zemích). O tom, že výrazný pokles produkce cukrovky není pravidlem ve všech členských zemích, hovoří údaje o vývoji produkce cukrovky rozhodujících výrobců, Francie a Německa, v následujícím srovnání vývoje bazických indexů produkce.

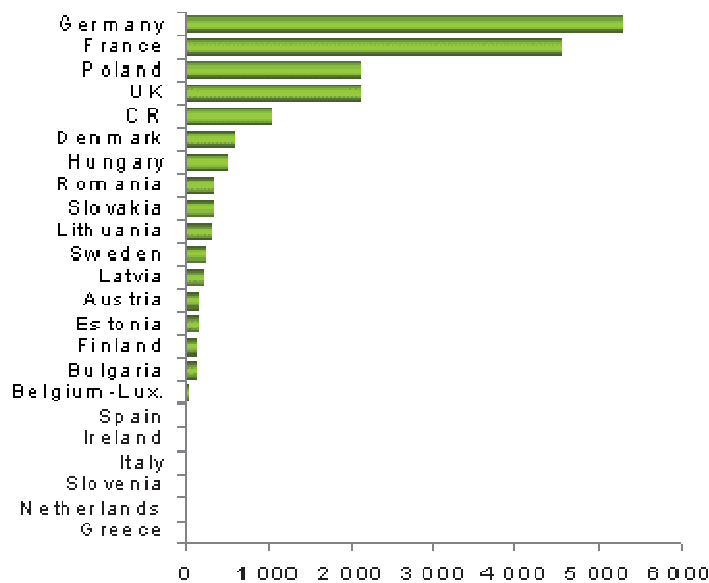


INVESTICE DO ROZVOJE VZDĚLÁVÁNÍ

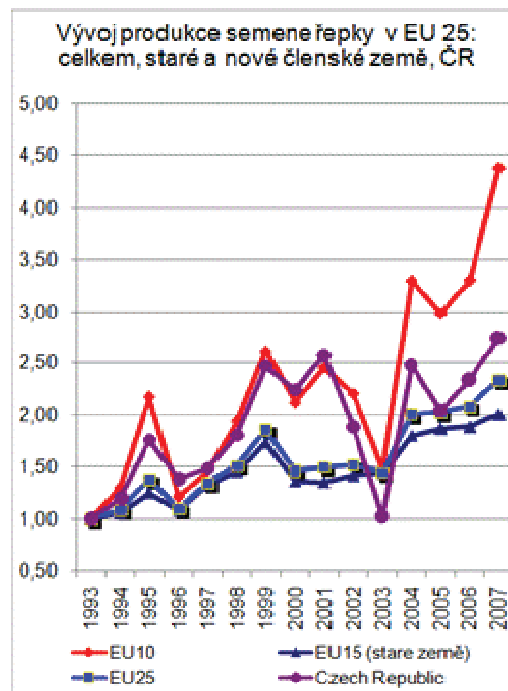
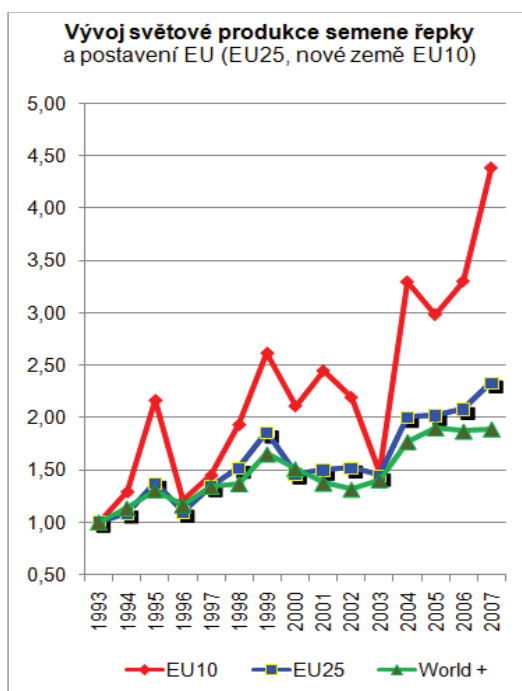
Řepka

Přesto, že řepka bývá zpravidla vnímána jako plodina, k jejímuž rozvoji dochází právě a pouze v nových členských zemích EU, z přehledu ve struktuře současné produkce EU 25 je zřejmé i zde rozhodující postavení Německa, Francie, za kterými následují Polsko, Velká Británie a ČR.

Produkce řepky v členských zemích EU (r. 2007, tis. t)



Růst významu této (neregulované) plodiny v zemědělství nových členských zemí však potvrzuje porovnání vývoje v produkci ve sledovaném období 1993 - 2007.

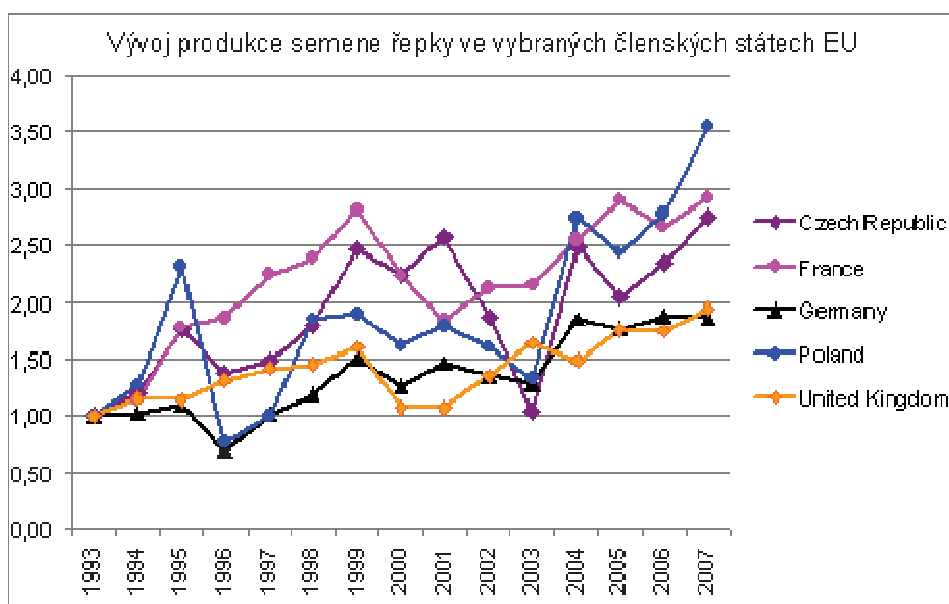


INVESTICE DO ROZVOJE VZDĚLÁVÁNÍ

V roce 1993 se na světové produkci 26 mil. t. řepkového semene země EU 25 podílely 29 %. Současnou úroveň světové produkce, což je 49,5 mil. tun, zajišťují země EU již z více než jedné třetiny, (17,9 mil tun, tj. 36 % objemu světové produkce).

Současně je (kromě výkyvu v roce 2003) skutečně prokazatelný významný růst produkce právě ve skupině EU 10. Výrazný je růst produkce již v závěru milénia a následně i po vstupu těchto zemí do společného trhu EU.

K výraznému zvýšení v objemu produkce však *dochází i u největších producentů* původní EU 15, zejména ve Francii, téměř na trojnásobek původní produkce, téměř dvojnásobný objem produkce zaznamenávají Německo a Velké Británie.



V této konkurenci je pozitivním i zvyšování produkce řepky v rámci českého zemědělství, i když i u této komodity se výrazně prosazuje akcelerující produkce sousedního Polska.

Celkově z hlediska hodnocení vývoje v objemu rostlinné produkce se strukturálně jeví jako významný problém poklesu produkce obou rozhodujících okopanin, které mají potenciál pro podstatně vyšší zhodnocování v navazujících fázích zpracování pro potravinářské i nepotravinářské užití. Jak potvrdila analýza, celkový pokles v ČR byl v obou případech daleko výraznější, než tomu bylo ve struktuře a objemu produkce původní EU 15 jako celku i u rozhodujících producentů těchto rostlinných komodit.

INVESTICE DO ROZVOJE VZDĚLÁVÁNÍ

Celkové proporce a vývoj v produkci živočišných komodit: svět, EU a ČR

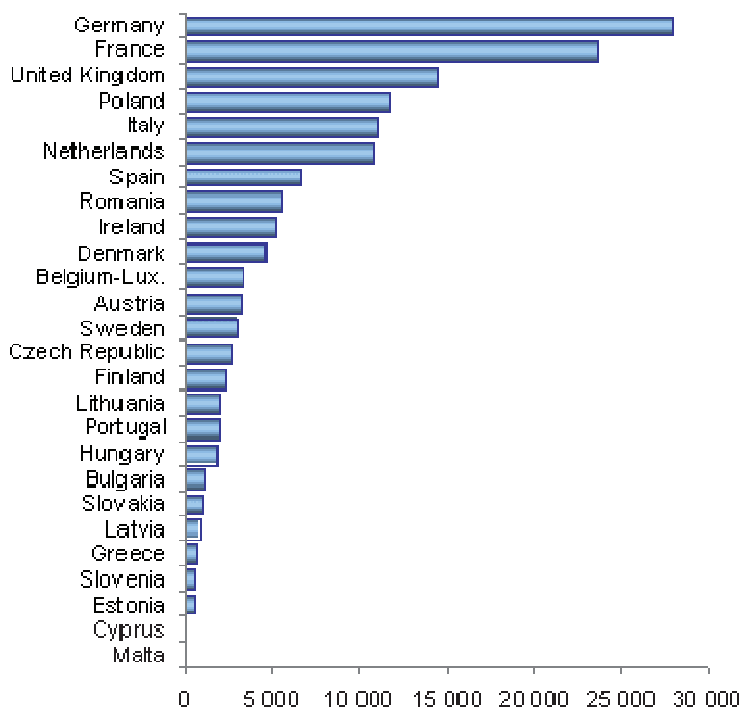
Pro analýzu rozměru živočišné výroby s využitím absolutních údajů o objemu produkce a indikátorů vývoje produkce českého zemědělství v komparaci se světem, EU celkem, původními a novými členskými zeměmi a rozhodujícími producenty živočišných komodit v rámci Společenství, byla využita obdobná metodika.

Hodnocen byl vývoj v produkci kravského mléka, hovězího masa, vepřového a kuřecího masa, rovněž v období 1993 - 2007.

Kravské mléko

patřilo dlouhodobě mezi regulované komodity SZP s možností využití poměrně široké škály přímého či nepřímého ovlivnění objemu i produkčně-nákladových vztahů této výroby v rámci chovu skotu. To se promítá mj. i v deformacích nákladové báze při formování tržní ceny této jedné z rozhodujících agrárních komodit i v rámci společného trhu. Vývoj v posledních 14 letech znamenal utvoření následující struktury produkce mléka podle objemu výroby jednotlivých členských zemí.

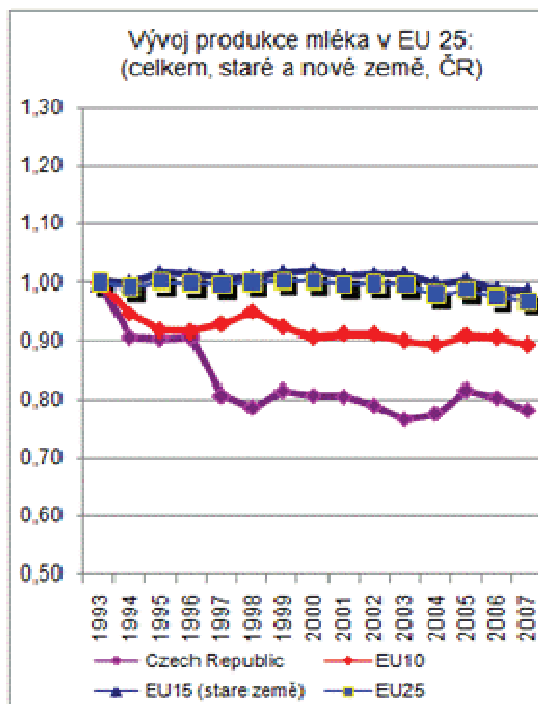
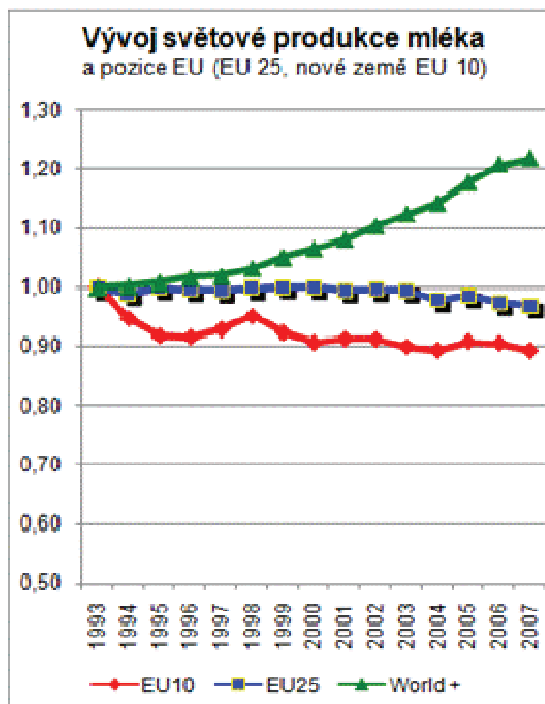
Produkce kravského mléka v EU (r. 2007, tis t)



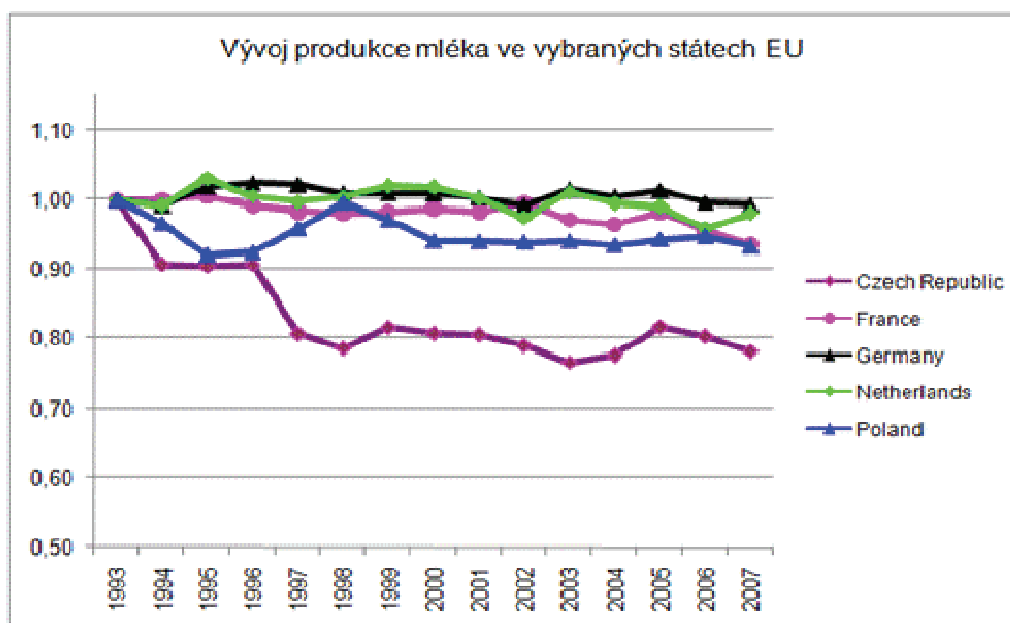
I zde patří mezi rozhodující producenty Německo, Francie a Velká Británie, z nových zemí Polsko. Daleko významnější pozici zde však zaujímají rozlohou malé země, zejména Holandsko, Irsko a Dánsko.

INVESTICE DO ROZVOJE VZDĚLÁVÁNÍ

Posuzujeme-li vývoj v postavení EU z hlediska objemu a podílu na světové produkci mléka, je prokazatelný *významný pokles pozice evropských producentů*. Při rostoucím objemu světové produkce mléka za sledované období ze 460 na 560 mil tun, podíl dnešní EU 25 za dané období klesá z původních 31 % (produkce 144, 8 mil t) na dnešních 25 % při současném snížení produkce (140,4 mil. t).



Vývoj u rozhodujících producentů a dalších vybraných zemí pro porovnání s vývojem v ČR lze odvozovat z následujícího srovnání bazických indexů produkce (1993 = 1).

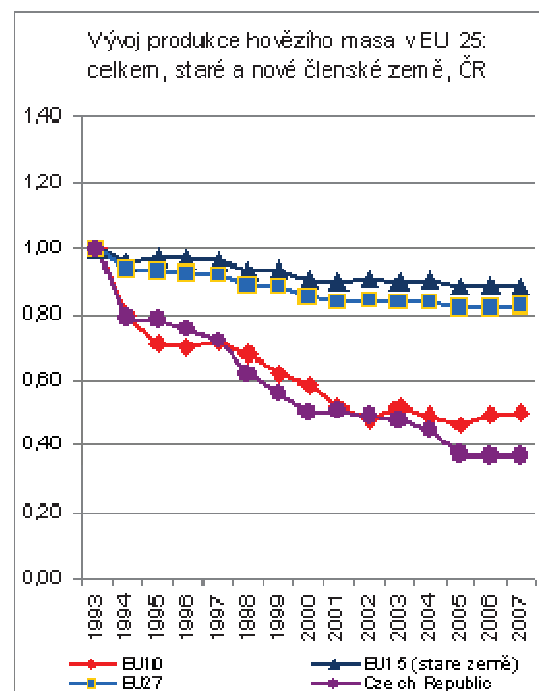
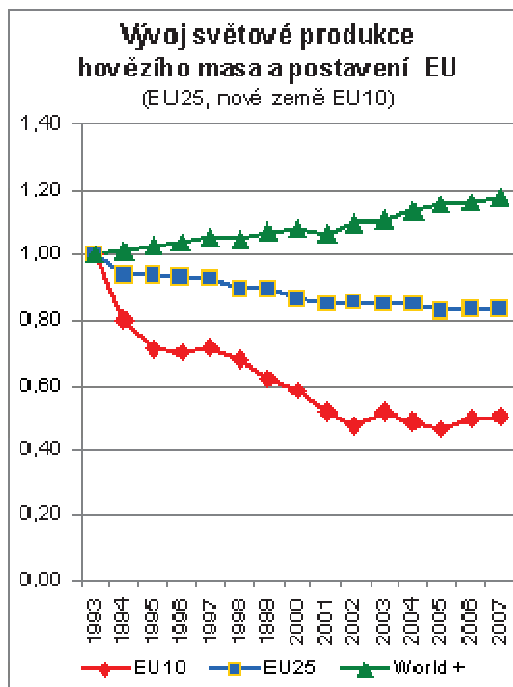


INVESTICE DO ROZVOJE VZDĚLÁVÁNÍ

K poklesu v objemu produkce *dochází postupně ve skupině původních i nových členských zemí*, tj. v EU 15 i EU 10. Jak vyplývá z analýz, konkrétní problém ČR v poklesu produkce mléka byl založen již devadesátých letech minulého století, kdy došlo k dvěma výrazným poklesům produkce (1994, 1997). Byl jedním z důsledků snížení poptávky při současném otevření trhu mléka a mléčných výrobků s negativním dopadem ve stavech skotu. Kupř. na rozdíl od stabilizace chovu skotu a jeho podpoře v Polsku u nás již v tomto období došlo ke snížení produkce o více než 20 %. Tato základna se promítla i do rámce jednání o rozsahu této produkce při vstupu ČR do EU. *Produkce mléka a její vazba jak na rozměr a strukturu chovu skotu tak na efektivnost dalších fází zpracování této suroviny a jejich perspektivu patří k jedněm z rozhodujících problémů z hlediska dalšího vývoje českého zemědělství i po vstupu do EU.* V porovnání s ostatními zeměmi evropské desítky byl právě u této komodity pokles v produkci nejmarkantnější.

Hovězí maso

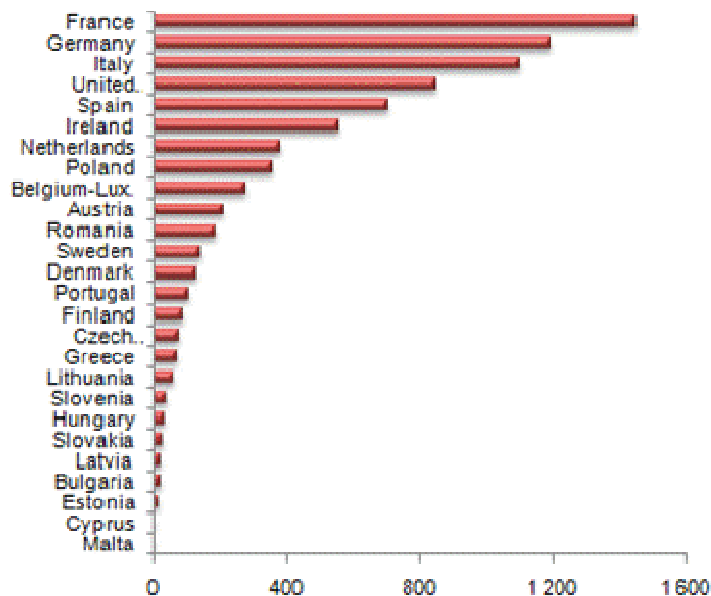
jako druhá komodita založená na produkci chovu skotu je spojena s obdobnou charakteristikou. I přes určitou specializaci v plemenné struktuře a posílení podpory chovu skotu v horších přírodních podmínkách, což do určité míry mění i pořadí zemí jako rozhodujících producentů, je i v tomto případě pro EU charakteristický *pokles v produkci hovězího masa a jeho podílu na světové produkci.*



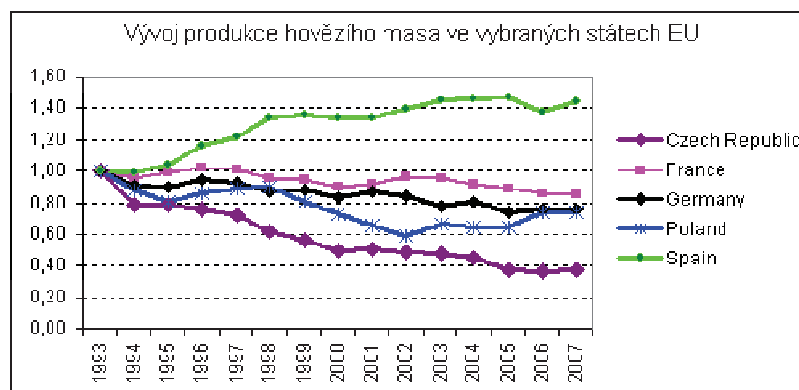
INVESTICE DO ROZVOJE VZDĚLÁVÁNÍ

Konkrétně se jednalo o pokles v produkci i podílu zemí EU 25 na světové produkci hovězího masa. Z původních 15 % (při evropské produkci 9,5 mil t) v roce 1993 se tento podíl snížil na necelých 12 % (při produkci 7,9 mil tun) v roce 2007. V současné struktuře členských zemí sice nejvýznamnější místo v produkci hovězího masa zaujímá Francie a následuje Německo. Významné je však postavení dalších zemí s vazbou chovu skotu na TTP jako je Itálie, Španělsko a obě země britských ostrovů, Velká Británie a Irsko. Vyšší objem v produkci vykazuje v porovnání s ČR i řada malých zemí.

Produkce hovězího masa v EU (r. 2007, tis. t jat. hm.)



Při klesající celkové produkci hovězího masa v EU 25 je v případě rozhodujících výrobců objem produkce zachován, což potvrzují indikátory vývoje ve vybraných zemích.



Současně lze tímto přehledem dokumentovat i dva extrémy, promítající se v celkové struktuře zemědělské výroby dané země, a to růst produkce hovězího masa v případě Španělska, a na druhé straně *významný pokles této produkce právě v České republice.*

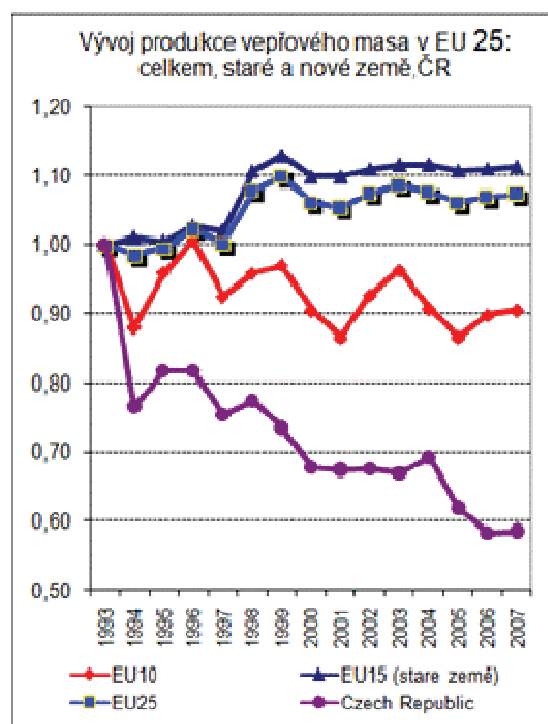
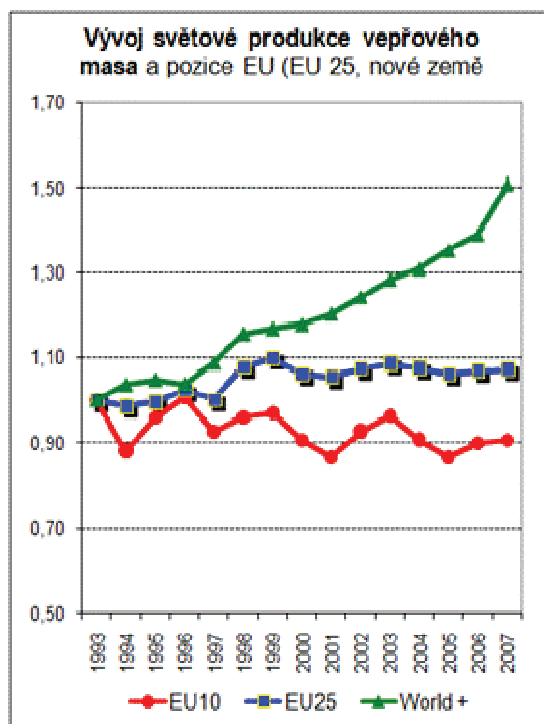
INVESTICE DO ROZVOJE VZDĚLÁVÁNÍ

Vepřové maso

Světová produkce vepřového masa zaznamenala ve sledovaném období výrazný rozvoj co do objemu, tak především ve *změnách podmínek formování světového trhu*. Rozmach světových sítí zahrnujících celou komoditní vertikálu, od výroby, zpracování až po realizaci vepřového masa, přesahující individuální evropské zájmy, se projevil v růstu produkce především zemí z ostatních regionů světa.

Při celkovém zvýšení světové produkce vepřového masa v ž. hm. ze 76,5 mil t na 115,5 mil. t v porovnání let 1993 a 2007, produkce EU 25 vzrostla z 19,8 mil. t pouze na 21,2 t. Tím se podíl EU snížil z původních 26 %, na současných 18,4 % světové produkce.

I u této produkce porovnání vývoje obou skupin zemí, tj. původní EU 15 a nové desítky členských zemí pomocí bazických indexů ukazuje na výraznější pokles právě v EU 10.



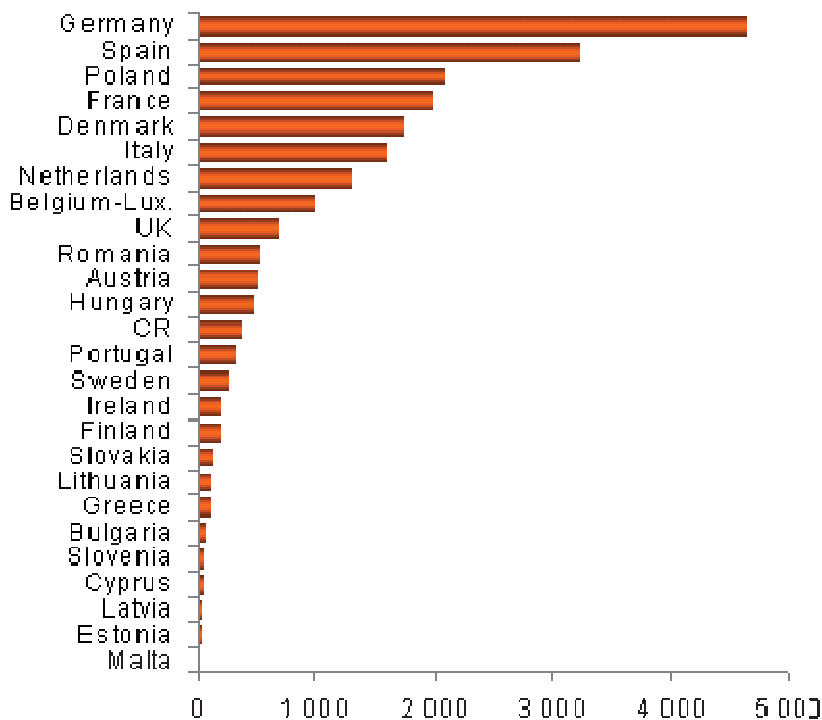
Z hlediska České republiky je to další z komodit, které zaznamenaly, v tomto případě již řádový, propad na téměř polovinu výchozího objemu produkce ve sledovaném období.

I v tomto případě je vážným problémem především vývoj od roku 2004. Trvale klesající domácí výroba již zdaleka nepokrývá domácí spotřebu. Jestliže v roce 2004 byla takto vyjádřená soběstačnost (výroba/spotřeba) na úrovni 96,7 %, v roce 2007 se jedná již o pokrytí spotřeby pouze ze 78,7 % a v současnosti již klesá pod 75 % (údaj ČSÚ).

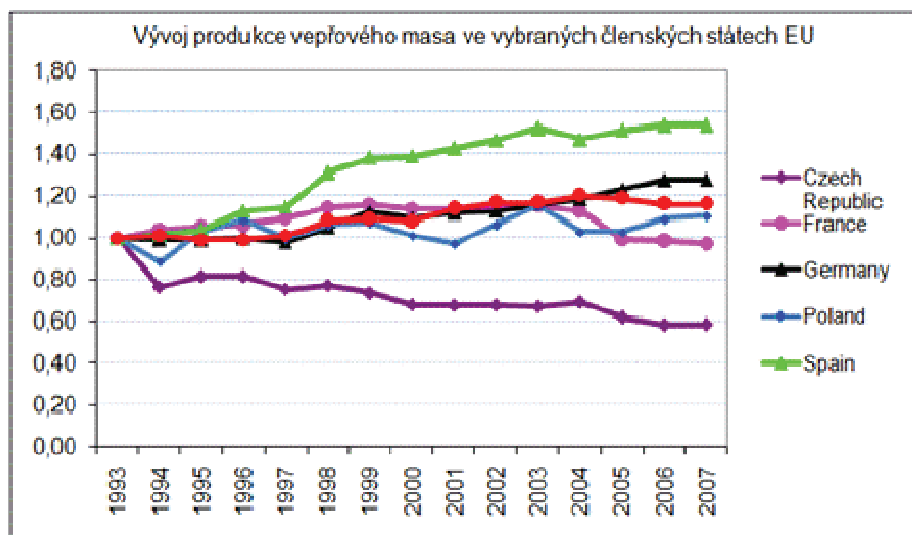
INVESTICE DO ROZVOJE VZDĚLÁVÁNÍ

O tom, že se nejedná o obecný trend v rámci Společenství, hovoří i pohled do vývoje v zemích rozhodujících producentů vepřového masa v EU, vymezených takto.:

Produkce vepřového masa v EU (r. 2007, v tis. t jat. hm.)



Z vývoje v produkci rozhodujících producentů vepřového masa je zřejmý naopak trvalý růst, a to jak v Německu, tak především ve Španělsku, které se spolu s Polskem velmi významně zapojuje právě do světových sítí agrobyznysu u této komodity. Vývoj v ČR je proti tomu zcela opačný.

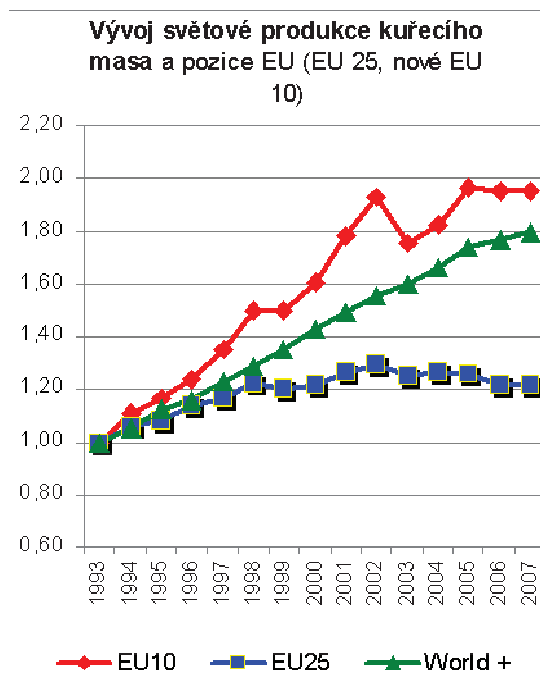
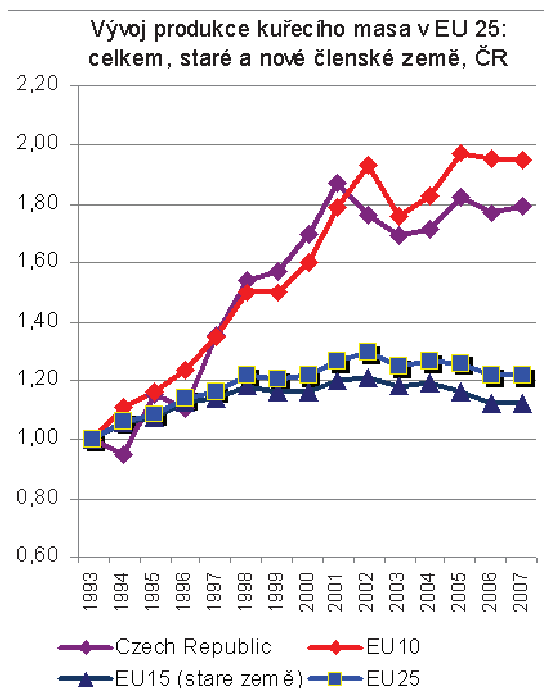


INVESTICE DO ROZVOJE VZDĚLÁVÁNÍ

Kuřecí maso

je druhou komoditou ze skupiny produkce na bázi chovu monogastrů, který byl zařazen do komparace. I v tomto případě to byly především země tranzitivních ekonomik střední a východní Evropy (tedy EU 10), kde byla zaznamenána ve sledovaném období výraznější orientace živočišné produkce na tento druh masa. Přesto, že celkový vývoj světové produkce hodnocený indikátory bazických indexů ukazuje na výraznější akceleraci produkce právě v zemích evropské desítky, celkově je *světová produkce kuřecího masa* a podmínky na těchto trzích, obdobně jako masa vepřového, podstatně významněji ovlivňována mimoevropskými producenty a firmami světových sítí agrobyznysu.

To se promítá i v celkových v proporcích světového vývoje. Světová produkce kuřecího masa ve sledovaném období totiž stoupla o téměř 80 % proti výchozímu stavu (konkrétně z 41,3 mil t ž. hm. na téměř 75 mil. tun), přičemž růst produkce v zemích Evropy (z 6,4 mil. t na 7.8 mil. t., při zdvojnásobení produkce v EU 10) znamená v relativním vyjádření podílů EU 25 na světové produkci dokonce pokles z původních 16 na současných 11 %.

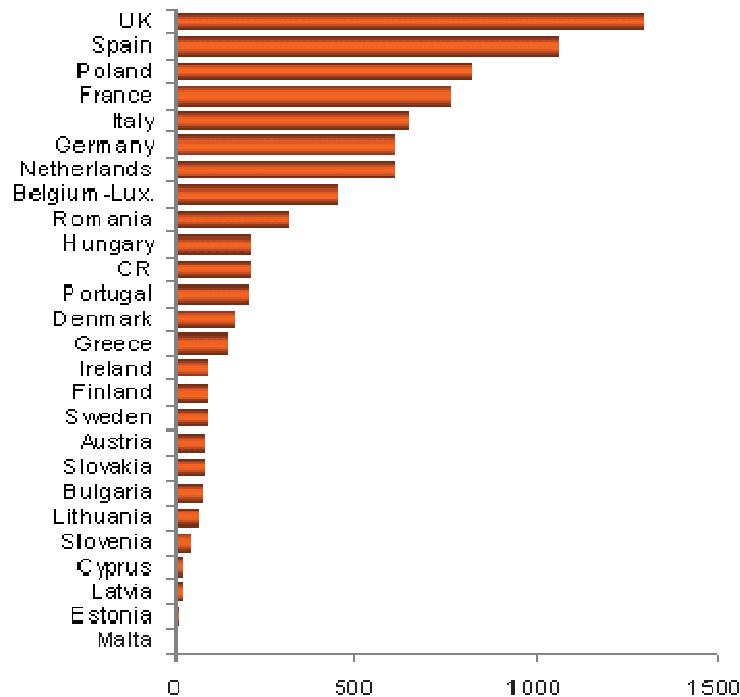


Podíl nových členských zemí na celkové produkci kuřecího masa v EU 25 se sice zvýšil z původně 11 % v roce 1993 na současných 19 %, nicméně, ani v této situaci nepatří tyto země mezi rozhodující producenty ani u této komodity.

INVESTICE DO ROZVOJE VZDĚLÁVÁNÍ

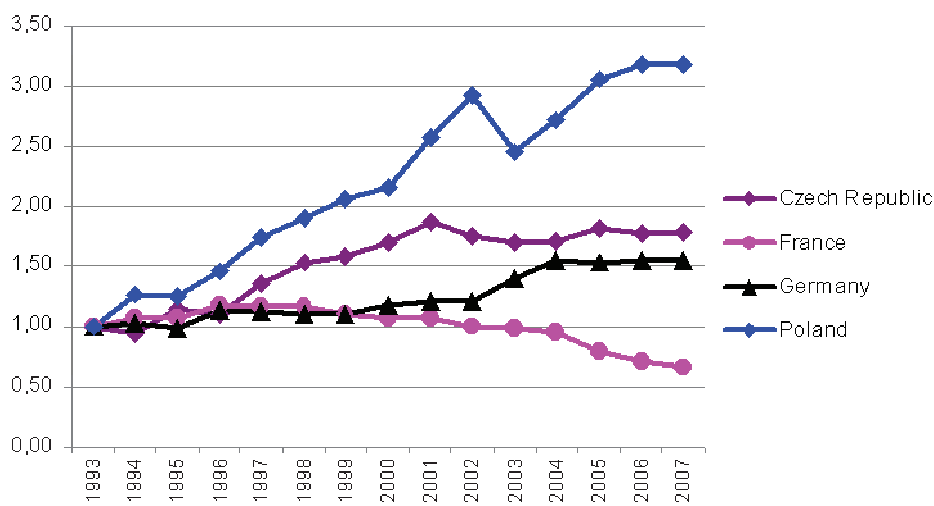
Přehled podle objemu produkce kuřecího masa jednotlivých členských zemí v rámci EU v roce 2007 potvrzuje, že rozhodující pozici si zachovává Velké Británie, následovaná Španělskem, Polskem a Francií.

Produkce kuřecího masa v EU (r. 2007, v tis. t jat. hm.)



Při podrobnější analýze vývoje je však třeba upozornit i na změny v posledním období, jako je podstatně výraznější růst v produkci kuřecího masa kupř. v Polsku a Německu proti stagnaci této produkce v ČR po vstupu do společného trhu v roce 2004, dokumentované následujícím porovnáním.

Vývoj produkce kuřecího masa ve vybraných státech EU



INVESTICE DO ROZVOJE VZDĚLÁVÁNÍ

Závěrem

Z výsledků analýz vývoje českého zemědělství v jeho výrobním rozměru, stejně jako z komparací vývoje produkce rozhodujících komodit rostlinné a živočišné výroby s dalšími členskými zeměmi dnešní Evropské unie³ a podílu na světové produkci v posledních patnácti letech, vyplývají některé obecnější souvislosti a poznatky.

Mezi ty nejpodstatnější z hlediska celkového i komoditního vývoje našeho zemědělství v evropském kontextu za sledované období lze uvést následující:

1. *Tempo růstu zemědělské produkce EU 25 je v porovnání s ostatními regiony světa celkově pomalejší, podíl na světové produkci převážně poklesl. Vývoj je komoditně diferencovaný s významnějšími dopady změn v rozměru a struktuře živočišné výroby evropských zemí.*

U rostlinných komodit zhruba na stejné úrovni zůstává postavení dnešní Evropské pětadvacítky se zhruba 20% podílem na trvale rostoucí světové produkci u pšenice. Výraznější je postavení EU ve světové produkci řepky. Na celkovém zvýšení světové produkce se promítá především růst produkce v tomto regionu. To se odráží i ve zvýšení podílu EU 25, která zajišťuje světovou produkci této komodity z více než jedné třetiny (růst z 29 na 36 %).

Naopak celkově klesá evropská produkce okopanin, což se promítá ve významném snížení podílů EU na světové produkci. U cukrovky je zaznamenán pokles z 51 % na 45 % světové produkce, u brambor je pokles ještě výraznější, z 31 % na 18 %.

U všech živočišných komodit dochází rovněž k poklesu podílu EU na světové produkci s těmito průvodními charakteristikami: při stagnaci v objemu produkce mléka v EU se zhoršuje pozice evropských producentů v podílu na rostoucím objemu světové produkce mléka, který klesá z původních 31 % na dnešních 25 %. Ještě významnější je však pokles v produkci hovězího masa. Zde dochází nejen ke snížení podílu z původních 15 % na dnešních necelých 12 %, ale i ke snížení objemu produkce (z 9,5 mil t na 7,9 mil t).

Výrazněji, i když v jednotlivých zemích EU diferencovaně, nebyla zachycena stoupající produkce monogastrů. Při růstu světové produkce vepřového masa téměř o třetinu klesá podíl EU (při mírném růstu produkce) z původních 26 %, na současných 18,4 % světové produkce. Ani poměrně významné zvýšení produkce kuřecího masa v zemích Evropy (při

³ Vývoj produkce členských zemí EU v časové řadě byl hodnocen v agregacích za EU 25, tj. bez Bulharska a Rumunska, kde dosud nelze plně zobecňovat a komparovat dopady vstupu a důsledky aplikace SZP.

INVESTICE DO ROZVOJE VZDĚLÁVÁNÍ

zdvojnásobení produkce v zemích EU 10) se nepromítlo ve zvýšení podílu. Naopak i u této komodity je ve sledovaném období zaznamenán pokles EU 25 na světové produkci, a to z původních 16 % na současných 11 %.

2. *Výše uvedené tendence vývoje mají poněkud odlišné projevy uvnitř samotné EU 25. Obecně dochází k rozdílům ve vývoji zemědělské produkce v původních a nových členských zemích; podstatný pokles zaznamenala produkce v EU 10, tj. ve skupině nových členských zemí vstupujících do EU v roce 2004, a to v případě rostlinných i živočišných komodit, s výjimkou řepky a kuřecího masa.*

I když k rozhodujícímu poklesu v produkci zemí EU 10 došlo již v první polovině devadesátých let a následně v předvstupním období, obecně se tento pokles zpravidla nezastavuje ani po vstupu do EU.

3. *Strukturálně v RV se jeví jako významný zejména celkový pokles produkce obou rozhodujících okopanin (brambor a cukrovky) v EU 10, kde je potenciál pro podstatně vyšší zhodnocení v navazujících fázích zpracování vč. nepotravinářského užití, kdy v podstatě veškerý pokles v produkci brambor jde na vrub zemí EU 10.*

V této skupině zemí se snížila produkce brambor na 40 % výchozího stavu, v Polsku a ČR dokonce zhruba na třetinu původního rozměru z r. 1993. Pokles v produkci cukrovky v EU 10 znamenal snížení na 70 % výchozího objemu; v ČR se jedná dokonce o snížení až na 60 % produkce z roku 1993.

Na druhé straně rozhodující producenti původních členských zemí si v podstatě zachovávají svůj původní rozměr výroby uvedených komodit, a dokonce mírně zvyšují celkový objem produkce u pšenice (Francie, Německo, Velká Británie), cukrovky (Francie, Německo) i brambor (Francie, Belgie, Holandsko),

Skutečně prokazatelný růst produkce ve skupině zemí EU 10 je pouze v případě řepky, a to již v závěru milénia a následně po vstupu do EU. V této konkurenci je pozitivním i zvyšování produkce řepky v rámci českého zemědělství, i když se zde silně prosazuje akcelerující produkce sousedního Polska. K výraznému zvýšení produkce však dochází i u největších producentů v zemích původní EU 15, zejména ve Francii, která zvýšila objem téměř na trojnásobek původní produkce, zhruba dvojnásobný objem produkce zaznamenávají ve sledovaném období u této komodity Německo a Velké Británie.

4. *Podstatě složitější je však vývoj v produkci živočišných komodit. K poklesu v objemu produkce dochází postupně ve skupině původních i nových členských zemí, tj. v EU 15*

INVESTICE DO ROZVOJE VZDĚLÁVÁNÍ

i v EU 10. Zejména produkce mléka a hovězího masa spojená s chovem skotu patří k jedněm z rozhodujících problémů nejen v produkčním smyslu v propojení a využití krmných plodin RV, ale i z hlediska přínosů pozitivních externalit zemědělství ve vazbě na využití TTP a naplnění multifunkční role v rozvoji venkova.

I v tomto případě je markantní výraznější pokles *produkce mléka* v zemích EU 10, který se nezastavil ani po roce 2004. V porovnání s ostatními zeměmi evropské desítky byl právě u této komodity *pokles produkce v České republice nejmarkantnější*. I když konkrétní problém ČR v poklesu produkce mléka byl založen již devadesátých letech minulého století, při dvou výrazných poklesech produkce (1994, 1997) jako reakce na snížení poptávky při současném otevření trhu mléka a mléčných výrobků s negativním dopadem ve stavech skotu, nejde o typický průběh v ostatních zemích, jako je kupř. Polsko, kde se podpora stabilizace chovu skotu v zásadě nepromítl ve snížení produkce. Rovněž další rozhodující evropští producenti, jako Francie, Německo a Holandsko si zhruba stejný standard v objemu produkce zachovávají po celé období.

Obdobný vývoj ve struktuře členských zemí je i v *produkci hovězího masa*. I zde nejvýznamnější místo zaujímá Francie a následuje Německo. Významné je však postavení dalších zemí s vazbou chovu skotu na TTP jako je Itálie, Španělsko a obě země britských ostrovů, Velká Británie a Irsko. Vyšší objem v produkci vykazuje v porovnání s ČR i řada malých zemí.

Z vývoje v produkci u rozhodujících producentů vepřového masa je prokazatelný naopak trvalý růst, a to jak v Německu, tak především ve Španělsku, které se spolu s Polskem velmi významně zapojuje do světových sítí agrobiznisu u této komodity. Vývoj v ČR je proti tomu zcela opačný. Jedná se o další z komodit, které zaznamenaly, v tomto případě již řádový propad a to na téměř polovinu výchozího objemu produkce ve sledovaném období. *I v tomto případě je vážným problémem především vývoj od roku 2004. Trvale klesající domácí výroba již zdaleka nepokrývá domácí spotřebu. Jestliže v roce 2004 byla takto vyjádřená soběstačnost (výroba/spotřeba) na úrovni 96,7 %, v roce 2007 se jedná již o pokrytí domácí spotřeby pouze ze 78,7 % a prognóza roku 2008 hovoří o 75 %.*

K výraznější akceleraci produkce v zemích evropské desítky dochází u *kuřecího masa*. Obdobně jako u masa vepřového je však světová produkce významněji ovlivňována mimoevropskými producenty a firmami světových sítí agrobiznisu. Podle objemu produkce kuřecího masa jednotlivých členských zemí v rámci EU v roce 2007



evropský
sociální
fond v ČR



EVROPSKÁ UNIE



MINISTERSTVO ŠKOLSTVÍ,
MLÁDEŽE A TĚLOVÝCHOVY



OP Vzdělávání
pro konkurenceschopnost

INVESTICE DO ROZVOJE VZDĚLÁVÁNÍ

si rozhodující pozici zachovává Velké Británie, následovaná Španělskem, Polskem a Francií. Při podrobnější analýze vývoje je však třeba upozornit i změny v posledním období, jako je *podstatně výraznější růst v produkci kuřecího masa kupř. v Polsku a Německu proti stagnaci této produkce v ČR po vstupu do společného trhu v roce 2004.*

Vize evropského modelu zemědělství je dnes stále častěji konfrontována s novými výzvami vyvolanými akcelerací procesů globalizace. Stojí za řadou změn ekonomických podmínek v zemědělství a agrárním sektoru v obecném, odvětvovém i regionálním kontextu a. staví před tvůrce agrární politiky další témata vyžadující objektivizaci přístupů k řešení dalšího rozvoje zemědělství v měnícím se prostředí.

Procesy globalizace totiž zásadně mění podmínky, pravidla i kritéria fungování agrárních trhů v celých vertikálách, dnes již často nabývajících podoby světových sítí. Nejedná se tedy pouze o podmíněnost vzájemných vazeb produkční a mimoprodukční role zemědělství, dosud využívané zpravidla jako rozhodující argument při zdůvodňování úrovně a forem ekonomické podpory v agrárních politikách. Cílové řešení má sice dlouhodobý charakter, ale dynamikou změn prostředí v kombinaci se specifiky zemědělské výroby vyžaduje *volit komplexní přístup* již od samotného počátku řešení včetně permanentní reflexe důsledků realizace reformních kroků v produkční i mimoprodukční rovině. Zvyšuje se totiž riziko nesystémových přístupů a jednostrannosti v rozhodování, které v podmínkách asymetrické informace při preferenci jednoduchých řešení zaměřených na krátkodobé a zpravidla partikulární zájmy v jedné dimenzi může bez posouzení racionality alternativ vyvolat ve svých důsledcích řadu škod s dopadem na podmínky celkového rozvoje ve středně a dlouhodobém horizontu.