

A.1.1.01

Technická zpráva (Architektonické řešení)

Obsah

A Úvodní údaje

A.1 Identifikační údaje

B Průvodní zpráva

B.1 Základní charakteristika

B.2 Návrh

B.3 Řešení interieru




Ing. arch. Petr Leinert
Olomouc, říjen 2011

A Úvodní údaje

A.1 Identifikační údaje

Název akce: **Rapotín – rekonstrukce archivu a knihovny
v areálu VÚCHS**

Investor: **Výzkumný ústav pro chov skotu, s.r.o.**, Výzkumníků 267, 788 13 Rapotín

Místo stavby: Rapotín

Autor interieru:

Ing.arch. Petr Leinert, Fischerova 34, 779 00 Olomouc, autorizace ČKA č.j.: 01031/93
atelier: Schweitzerova 19, 779 00 Olomouc
tel.fax.: 585 410 706, m: 603 495 430, e-mail: leinert@volny.cz

Charakter stavby: interier

Číslo zakázky: 32 / 2011

Stupeň PD: studie



B Průvodní zpráva

B.1 Základní charakteristika

Návrh interieru řeší úpravu stávajících kancelářských prostor ve vědeckou knihovnu výzkumného ústavu. Prostory se nacházejí v přízemí hlavní budovy VÚCHS Rapotín, půdorysně přibližně v rozsahu 12,5 x 13,5 m. Konstruktivně jde o montovaný železobetonový skelet MSOB se skrytými průvlaky v modulové osnově (4,8 + 4,8 + 4,8) x (4,8 + 7,2 m), rozdělený příčkami na menší kanceláře.

Zadání znělo na vytvoření prostoru knihovny, archívu a kopírovacího centra v daném prostoru, přičemž se pro potřeby knihovny dal využít i přilehlý blok hygienického vybavení.

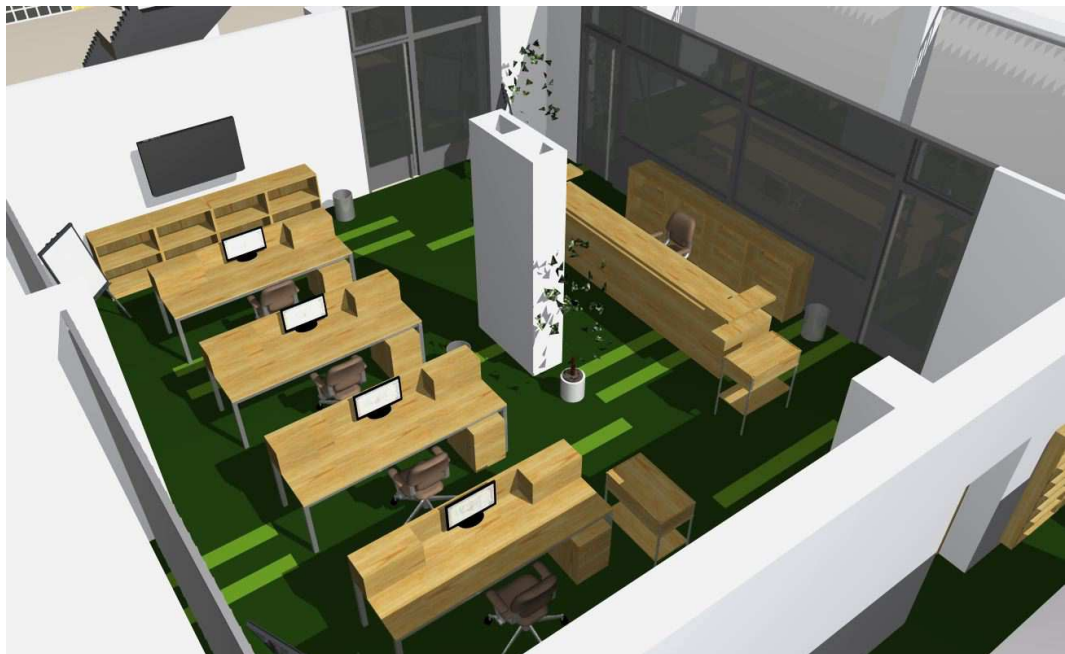
B.2 Návrh

V prvních dvou konstrukčních modulech vznikl vybouráním všech příček dostatek prostoru pro vlastní knihovnu a copy centrum. Obě místnosti jsou od sebe odděleny novou prosklenou příčkou, prosklenou z několika důvodů, mj. aby zůstal zachován dojem jednoho prostoru, aby byla umožněna pracovníkovi knihovny vizuální kontrola nad celým prostorem, i když bude pracovat v copy centru a aby denní světlo, přicházející hlavně ze západní strany pronikalo až na stinnou východní část objektu.

Ze vstupní haly objektu vstupujeme do největšího nového prostoru – knihovny (studovny), který je orientován k západní, světlejší fasádě s výhledem na parkové úpravy zeleně před objektem. Prosklená stěna mezi vstupní halou a knihovnou je zmenšenou obdobou prosklení mezi knihovnou a kopírkou. Menší prostor copy centra je u východní fasády, s výhledem do vnitřního dvora (přes knihovnu ale až na západní stranu), zato ale s přímým vstupem do hygienického zařízení obsluhy knihovny.

Poslední – třetí příčný modul u štítu objektu je upraven jako archív. Stávající okna ve štítu objektu jsou zevnitř zaslepena, aby byl archív chráněn před denním světlem a aby v něm bylo zachováno stabilní stavebně - fyzikální prostředí.

Vybouráním příček, novými úpravami povrchů a vnitřním zaslepením stávajících oken archívu se nezasahuje do statiky objektu ani do jeho vnějšího vzhledu, změny tedy nevyžadují stavební povolení ani ohlášení stavebnímu úřadu. Veškerá napojení na technickou a dopravní infrastrukturu zůstávají beze změn.



B.3 Řešení interieru

Interier byl navržen s ohledem na praktické využití knihovny nejen jako místa výpůjčky tiskoviny a digitálních nosičů, ale i jako příležitostně studovny s malou kapacitou (4 místa, např. pro stážisty). Copy centrum má dostatek prostoru pro kopírování a sestavování tematických brožur k činnosti výzkumného ústavu. Archiv poskytuje dostatečnou kapacitu pro uložení tištěných i digitálních podkladů. Výtvarné řešení je jednoduché, podřizuje se

účelu, jako celek ale vytváří klidnou atmosféru pro duševní práci simulací přírodního prostředí.

Knihovna je vybavena pultem obsluhy, čtyřmi pracovními stoly, několika nízkými otevřenými skřínkami (příruční odkládací prostor) a odpovídajícími pracovními křesly. Pult i pracovní stoly jsou vybaveny přípojkami na datové i silové sítě. Audiovizuální technika umožňuje malou prezentaci v rozsahu vybavení knihovny. Vybavení je doplněno flipcharty, nástěnkami, vozíky na knihy, zelení.

Vybavení copy centra je založeno na tiskovém stroji, schopném oboustranného tisku do formátu A3 a sestavení brožury, který funguje zároveň jako kopírka. Pro tisk větších formátů než A3 je doplněn plotrem. Kolem těchto strojů je několik stolů pro sestavování úloh a třídění dokumentů, pro jejich aktuální zakládání a pro ukládání zásob spotřebního materiálu je podél jedné ze stěn policová sestava.



Do archívu se ukládají tisková i digitální média. Pro tiskové jsou určeny dvě sestavy posuvných archívních regálů a pro digitální mělké policové skřínky s dvířky.

V celém prostoru je na podlaze položeno nové lino tmavě zelené barvy, oživené světle zelenými nepravidelnými proužky (např. Tarkett Green 1877 050 a Anise 1877 055), dřevěné prvky jsou ve světlém až středním tónu (např. buk, hrušeň, olše), kovové v nerez (vč. madel dveří prosklených ploch), natírané ocelové plochy v šedé (např. RAL 7040 okenní šedá), malba bílá, vertikální žaluzie ve smetanově bílé. Funkci akcentu plní nahodilé barevné skvrny pracovního materiálu (informace na nástěnkách, hřbety knih, obálky časopisů apod.). Svou roli bude hrát doplnění prostoru vysokou zelení v bílých květináčích.